



Konginkankaan väestötarkastelua tarkemmin

Liite Konginkankaan kyläsuunnitelmaan 2010-2015

Julkaisija Konginkankaan kyläyhdistys ry
Julkaisupaikka www.konginkangas.fi
Julkaisuaika 4.12.2009



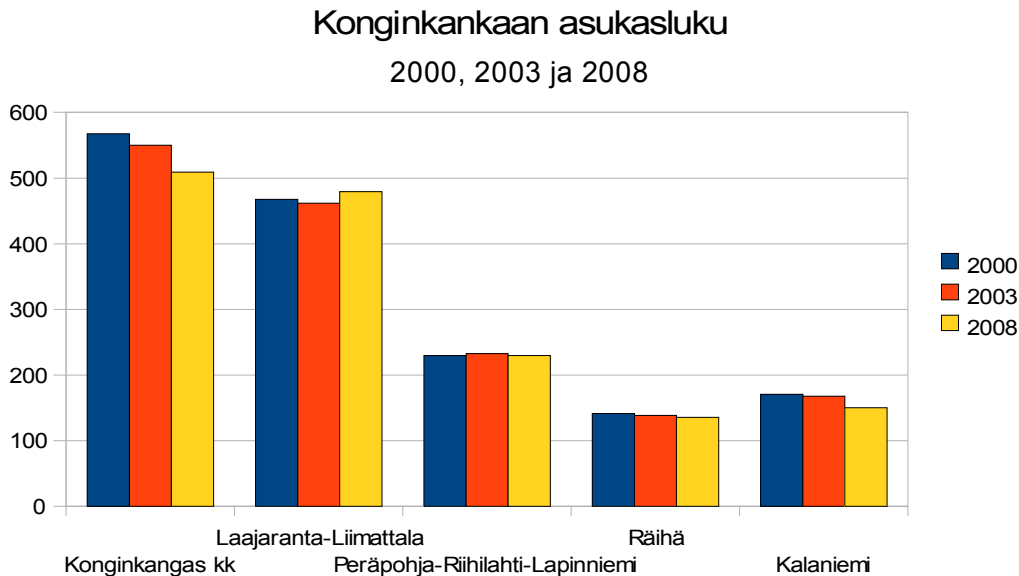
Diagrammit ja taulukot on tehnyt Outi Raatikainen viimeisimmän saatavilla olevan Äänekosken kaupungin tilastoaineiston pohjalta. Tiedot © Tilastokeskus - Statistikcentralen.

Katso myös kyläsuunnitelman liitteinä olevia paikkatietopohjaisia karttoja asutuksen ja loma-asutuksen sijoittumisesta Konginkankaan alueella. Näistä kartoista selviää myös tarkemmin, miten kyläkuntien rajat Äänekosken tilastoinnissa kulkevat.



Euroopan maaseudun
kehittämisen maatalousrahasto:
Eurooppa investoi maaseutualueisiin

1. Konginkankaan väkiluku ja sukupuolijakauma



Vuonna 2000 Konginkankaan alueella oli 1576 asukasta (miehiä 819, naisia 757). Tämä oli 76 henkilöä vähemmän kuin 1008, sillä vuonna 2008 konginkankaalaisia oli 1500 (miehiä 786, naisia 714).

Koko vanhan Konginkankaan väkiluku on vähentynyt kahdeksassa vuodessa 4,8 %. Naisten lukumäärä on vähentynyt noin 5,7 %, miesten vähemmän, vain noin 4 %.

Laajaranta-Liimattala ja Riihilahden seutu ovat säilyttäneet tai jopa hieman kasvattaneet asukaslukuaan, mutta muilla kylillä asukasluku on vähentynyt. Eniten väki on vähentynyt kirkonkylältä ja Kalaniemestä.

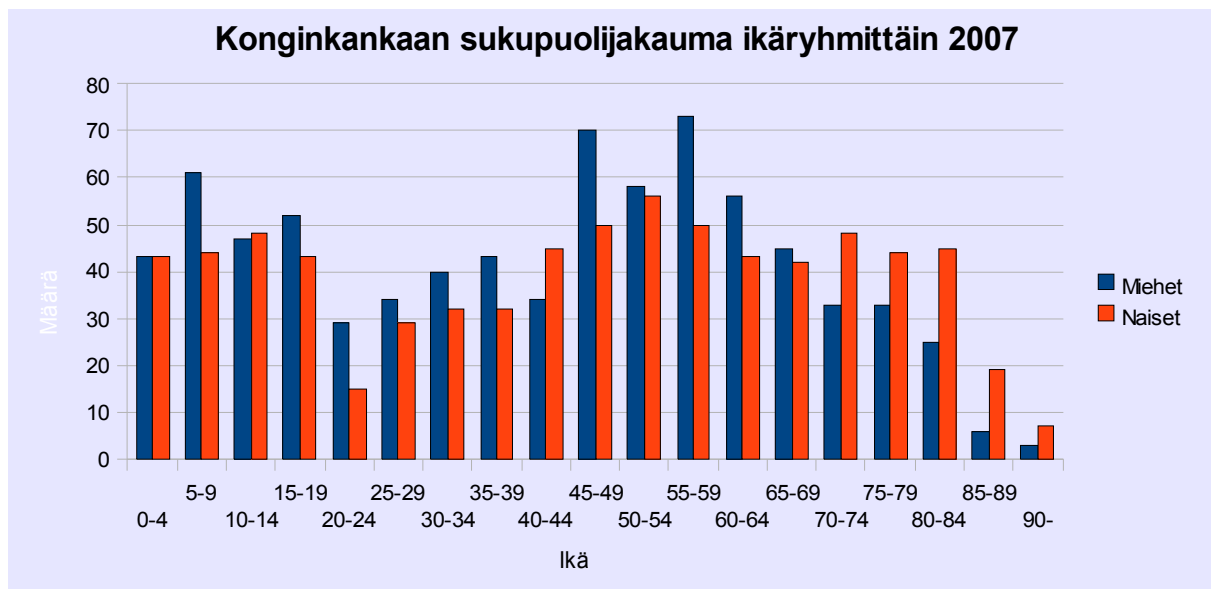
Taulukko: Asukasluku / Miehet / Naiset kylittäin 2008

Asukasluku 31.12.2008	Yht.	Miehet	Naiset
Koko Konginkangas	1500	786	714
Konginkangas kk	509	255	254
Laajaranta-Liimattala	480	256	224
Peräpohja-Riihilahti-Lapinniemi	229	119	110
Räihä	134	67	67
Kalaniemi	148	89	59

Miesten ja naisten määrien suhde kertoo Konginkankaan noudattavan yleistä maaseudun kehitystä. Maaseudulla on miehille enemmän mielekästä työtä. Nuoret naiset lähtevät helpommin koulutuksen ja työn perässä kasvukeskuksiin ja jäävät sille tielleen.

Seudun väestössä miehet ovat selvästi ylliedustettuina. Vasta eläkeiässä naisten pidempi elinikä ja miesten suurempi kuolleisuus näkyvät tilastossa, kun naisten määrä ylittää miesten määrän yli 70-vuotiaiden ikäryhmissä.

Mutta miksi 40-44 -vuotiaissa yht'äkkiä naisia onkin selvästi enemmän kuin miehiä...



2. Konginkankaan lapset ja nuoret

Konginkankaan kylistä käytännössä vain kirkonkylällä ja Laajaranta-Liimattalan alueella on lapsia. Lapsia ja nuoria on vuonna 2007 ollut yhteensä 378.

Lasten määrä on vähentynyt kylillä jo pitkän aikaa. Kaikki kyläkoulut lukuun ottamatta kirkonkylän koulua on lakkautettu. Suurin osa Konginkankaan lapsista käy samaa Konginkankaan koulua, joten periaatteessa kaikki lapset tuntevat toisensa. Kaikki lapset myös jatkavat koulukyydeillä yhteiseen yläkouluun. Lasten vähyden vuoksi heille on järjestettyä harrastustoimintaa tarjolla lähinnä kirkonkylällä.

Taulukko: alle 20-vuotiaat kylittäin 2007

	0-4	5-9	10-14	15-19	Yht.
Konginkangas	24	34	25	29	112
Laajaranta-Liimattala	40	41	46	36	163
Peräpohja-Riihilahti-Lapinniemi	4	8	11	19	42
Räihä	9	12	8	4	33
Kalaniemi	9	7	5	7	28

3. Konginkankaan väestön rakenne ikäryhmittäin

Kun tarkastelee koko Konginkankaan väestöä ikäryhmittäin, huomaa selvästi, kuinka nuoria on vähän – he ovat kouluttautumassa ja työelämässä muualla. Kuitenkin Laajaranta-Liimattalan seutu on houkuttellut useita uusia nuoria lapsiperheitä. Kylät sijaitsevat lähinnä Äänekosken keskustaa ja hyötyvät siitä eniten, sillä siellä on runsaasti työpaikkoja.

Keski-ikäiset muodostavat Konginkankaan seudun pääväestön. Kirkonkylällä ovat palvelut, tuetut asunnot ja vanhainkoti, mikä houkuttelee vanhempaa väkeä asettumaan sinne. Paluumuuttoa kotiseudulle tai mökkiläisyyden muuttumista kokoaikaiseksi asumiseksi esim. eläköitymisen kynnyksellä näkyy muillakin kylillä.

